

Fonctions techniques et d'encadrement de chantier en **Nouvelle-Aquitaine**



**État des lieux, pratiques des entreprises
et offre de formation initiale**



Ce document s'attache à faire **un état des lieux synthétique des fonctions techniques et d'encadrement de chantier dans les entreprises de Bâtiment et de Travaux Publics en Nouvelle-Aquitaine.**

Il s'appuie notamment sur les résultats de deux enquêtes, l'une menée par le CCCA-BTP et se rapportant aux pratiques des entreprises, l'autre par la CERC pour le recensement de l'offre de formation initiale.

Cette publication a été réalisée grâce au soutien financier du CCCA-BTP, de la Région Nouvelle-Aquitaine et des membres de la CERC.

Elle a également bénéficié de différentes contributions techniques de partenaires de la CERC.

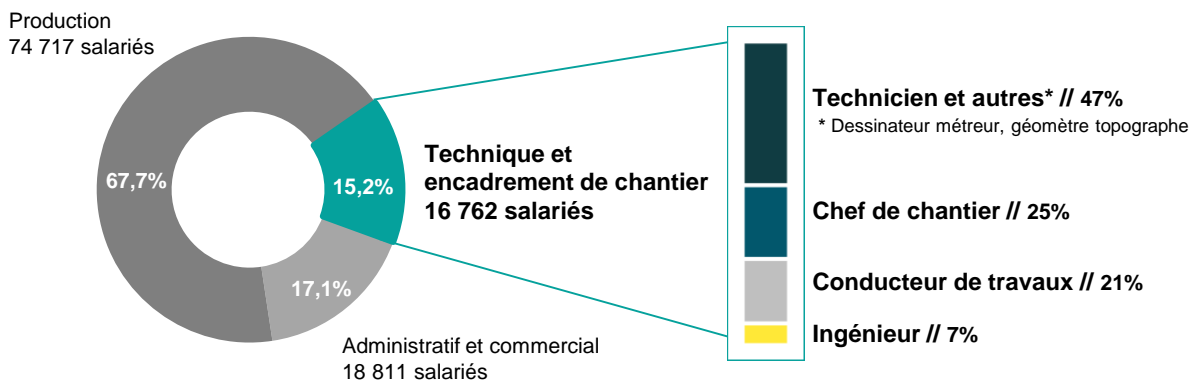
CONTACTS : Muriel GOUGUET | Tél : 05 49 41 47 37 | Email : poitiers@cerc-na.fr
Mathieu JAMMOT | Tél : 05 55 11 21 50 | Email : limoges@cerc-na.fr

UNE PART EN NETTE PROGRESSION

15,2 %

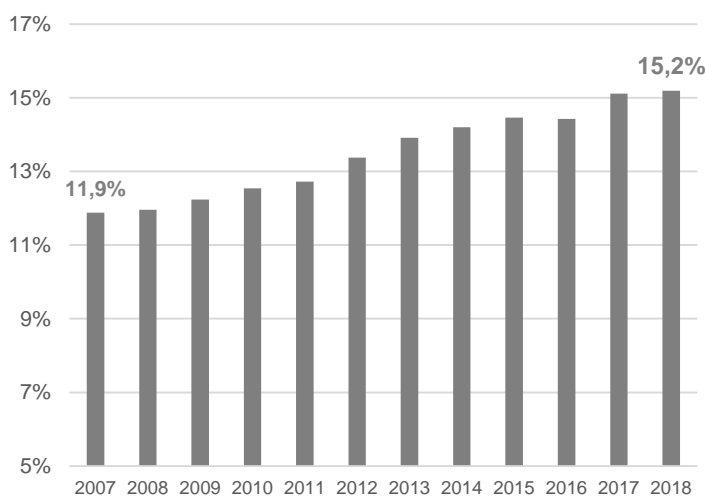
Dans le Bâtiment et les Travaux Publics, les métiers dits de la production représentent près de 68% des effectifs salariés en 2018, ceux en lien avec l'administratif et le commercial 17%. Quant aux **techniciens et aux encadrants de chantier**, ils représentent **16 762 salariés, soit un peu plus de 15% des effectifs. Cette part est en constante augmentation depuis 2006.**

Les salariés du Bâtiment et des Travaux Publics par grandes fonctions en 2018 : zoom sur les techniciens et les encadrants de chantier



Source : UCF au 15 mars; traitement CCCA-BTP; CERC Nouvelle-Aquitaine

Proportion des techniciens et encadrants de chantier dans les effectifs totaux



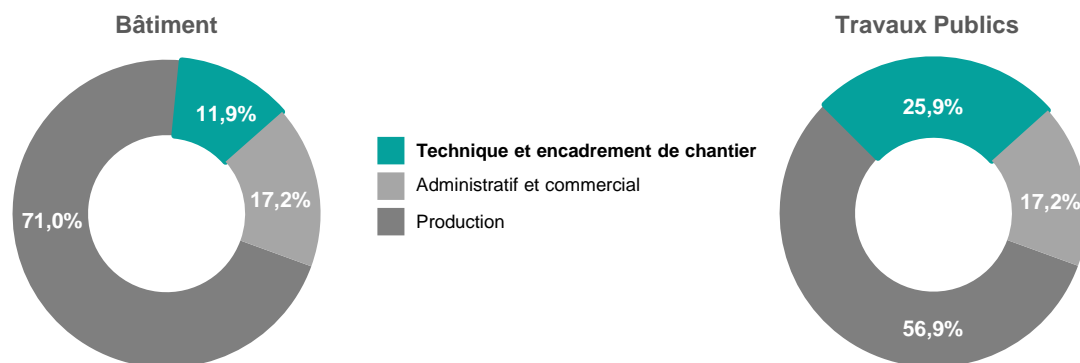
Source : UCF au 15 mars; traitement CCCA-BTP; CERC Nouvelle-Aquitaine

La proportion des techniciens et des encadrants de chantier dans les effectifs progresse régulièrement depuis 10 ans. Cette tendance traduit l'évolution du fonctionnement des entreprises qui renforcent leur encadrement. Les changements observés sur les chantiers apportent des éléments d'explication à cette tendance : diminution de la taille des chantiers, complexité, accroissement des procédures, des réglementations et du reporting.


PLUS DU ¼ DES SALARIÉS DANS LES TRAVAUX PUBLICS
25,9%

Les techniciens et encadrants de chantier sont proportionnellement plus présents dans les métiers des Travaux Publics (25,9%) que dans ceux du Bâtiment (11,9%).

Les salariés du Bâtiment et des Travaux Publics par grandes fonctions en 2018



Source : UCF au 15 mars; traitement CCCA-BTP; CERC Nouvelle-Aquitaine

Activité de l'entreprise	Technicien et autres	Chef de chantier	Conducteur de travaux	Ingénieur	Total	% fonction / effectif total
Réseaux électriques	537	255	301	33	1 126	27,0%
Canalisations	169	202	122	33	526	25,7%
Génie civil	158	126	124	89	497	25,3%
Electricité	1 692	537	339	102	2 670	24,5%
Routes	418	732	172	92	1 414	24,4%
Chauffage	700	265	80	76	1 121	23,0%
Terrassement	259	500	255	61	1 075	17,9%
Métallerie	349	48	117	35	549	13,5%
Maçonnerie	1 050	804	972	263	3 089	12,8%
Couverture	172	91	121	25	409	10,2%
Menuiserie	506	46	179	49	780	9,6%
Plomberie	211	49	76	23	359	8,5%
Carrelage	73	18	64	8	163	6,8%
Plâtrerie	156	53	92	22	323	6,4%
Charpente	122	30	39	18	209	6,3%
Peinture	240	81	120	56	497	6,3%
Autres activités	1 114	246	387	208	1 955	17,2%
Total	7 926	4 083	3 560	1 193	16 762	15,2%

Source : UCF au 15 mars; traitement CCCA-BTP; CERC Nouvelle-Aquitaine



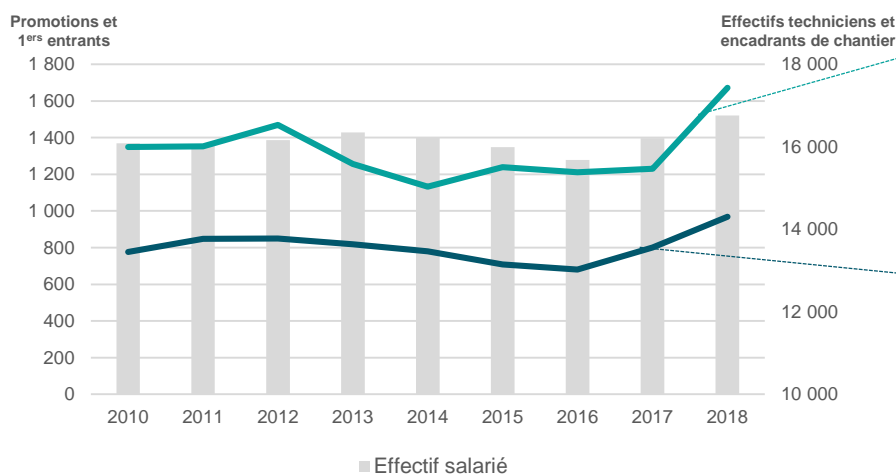
Les femmes représentent 9,3% des techniciens et encadrants de chantier. Cette part est plus importante pour le métier de dessinateur métreur (23,6%) et d'ingénieur (16,3%) ; à l'inverse, elle est plus faible pour les conducteurs de travaux (5,2%) et les chefs de chantier (0,7%).

LA PROMOTION PRIVILÉGIÉE PAR LES ENTREPRISES

63 %

En 2018, 1 672 promotions (63%) et 969 1^{ers} entrants (37%) dans le Bâtiment et les Travaux Publics sont venus gonfler les effectifs des techniciens et encadrants de chantier.

Techniciens et encadrants de chantier :
évolution des effectifs salariés, des promotions et des 1^{ers} entrants



Promotion :

Ces salariés du Bâtiment ou des Travaux Publics accèdent à un niveau d'emploi supérieur dans la même entreprise ou en changeant d'entreprise.

1^{ers} entrants :

Ces salariés entrent pour la 1^{ère} fois dans une entreprise de Bâtiment ou des Travaux Publics.

1 ^{ers} entrants	-25 ans	25 ans et plus	2018
Technicien	153	257	410
Conducteur de travaux	86	99	185
Dessinateur métreur	52	91	143
Ingénieur	33	62	95
Chef de chantier	43	28	71
Géomètre topographe	2	6	8
Divers technique	12	45	57
Total	381	588	969

Promotions	-25 ans	25 ans et plus	2018
Chef de chantier	22	450	472
Technicien	25	444	469
Conducteur de travaux	23	399	422
Dessinateur métreur	12	145	157
Ingénieur	0	73	73
Géomètre topographe	2	3	5
Divers technique	3	71	74
Total	87	1 585	1 672

Source : CCCA-BTP; CERC Nouvelle-Aquitaine

Une enquête menée par le CCCA-BTP auprès des entreprises de la région courant 2017 sur un échantillon représentatif de 370 entreprises du BTP de 6 salariés et plus complètent les données présentées ci-dessus.

1 entreprise sur 5 affirmait avoir renouvelé une partie de son personnel technique et d'encadrement. Cette part était de 24% pour les entreprises de gros œuvre, 20% pour celles du second œuvre et atteignait 31% pour les entreprises de Travaux Publics.

L'enquête met également en avant que **pour le renouvellement de l'encadrement de chantier, les entreprises privilégient l'expérience.**



Zoom sur le renouvellement de l'encadrement de chantier

	Jeune diplômé		Salarié expérimenté	
	Recrutement	Promotion	Recrutement	Promotion
Chef d'équipe	11%	8%	35%	46%
Chef de chantier	9%	6%	42%	43%
Conducteur de travaux	28%	3%	49%	21%

Source : Enquête 2017 - CCCA-BTP; CERC Nouvelle-Aquitaine


4 283 JEUNES EN FORMATION SUR DES NIVEAUX SUPÉRIEURS
26 %

Parmi les 16 315 élèves et apprentis en formation sur l'année scolaire 2017-2018 (tous niveaux), 26% (4 283) suivaient une formation de niveau I, II et III.

Par mode de formation, la voie scolaire représente 69% des effectifs et l'alternance 31%.

*CAP : Certificat d'Aptitude Professionnel
MC : Mention Complémentaire
DUT : Diplôme Universitaire de Technologie
BTS : Brevet de Technicien Supérieur*

Effectifs en formation initiale préparant aux métiers du Bâtiment et des Travaux Publics par niveau
Année scolaire 2017-2018

Niveau de formation	Effectif total	Répartition Niveau / Effectif total
Niveau V CAP, MC, Titre professionnel	5 774	36%
Niveau IV Bac professionnel, Bac technologique, BP, MC, Titre professionnel	6 258	39%
Niveau III DUT, BTS, Titre professionnel	2 670	16%
Niveau II Licence, Licence professionnelle	603	4%
Niveau I Master, Ingénieur	1 010	6%
Total	16 315	100%

Source : CERC Nouvelle-Aquitaine; CCCA-BTP; rectorat

59%

Sur les 4 283 jeunes en formation sur des niveaux supérieurs, 59% préparaient une formation aux métiers du Bâtiment. Les effectifs concernant des formations à destination des Travaux Publics représentaient 18%. Les autres formations (23%) enregistrent des débouchés vers les métiers du Bâtiment et des Travaux Publics.

Effectifs en formation initiale par activité et niveau
Année scolaire 2017-2018

Niveau de formation	Formations métiers du Bâtiment	Formations métiers des Travaux Publics	Formations métiers du Bâtiment et des Travaux Publics	Total 2017-2018
Niveau III	1 619	375	676	2 670
Niveau II	461	107	35	603
Niveau I	434	285	291	1 010
Total	2 514	767	1 002	4 283

Source : CERC Nouvelle-Aquitaine; CCCA-BTP; rectorat

Les différentes données présentes sur cette page sont issues de bases statistiques du CCCA-BTP complétées par une enquête réalisée par la CERC auprès des organismes de formation de la région. Cet état des lieux permet de disposer de l'offre de formation du supérieur (niveaux I, II, III) dans le secteur du Bâtiment et des Travaux publics.

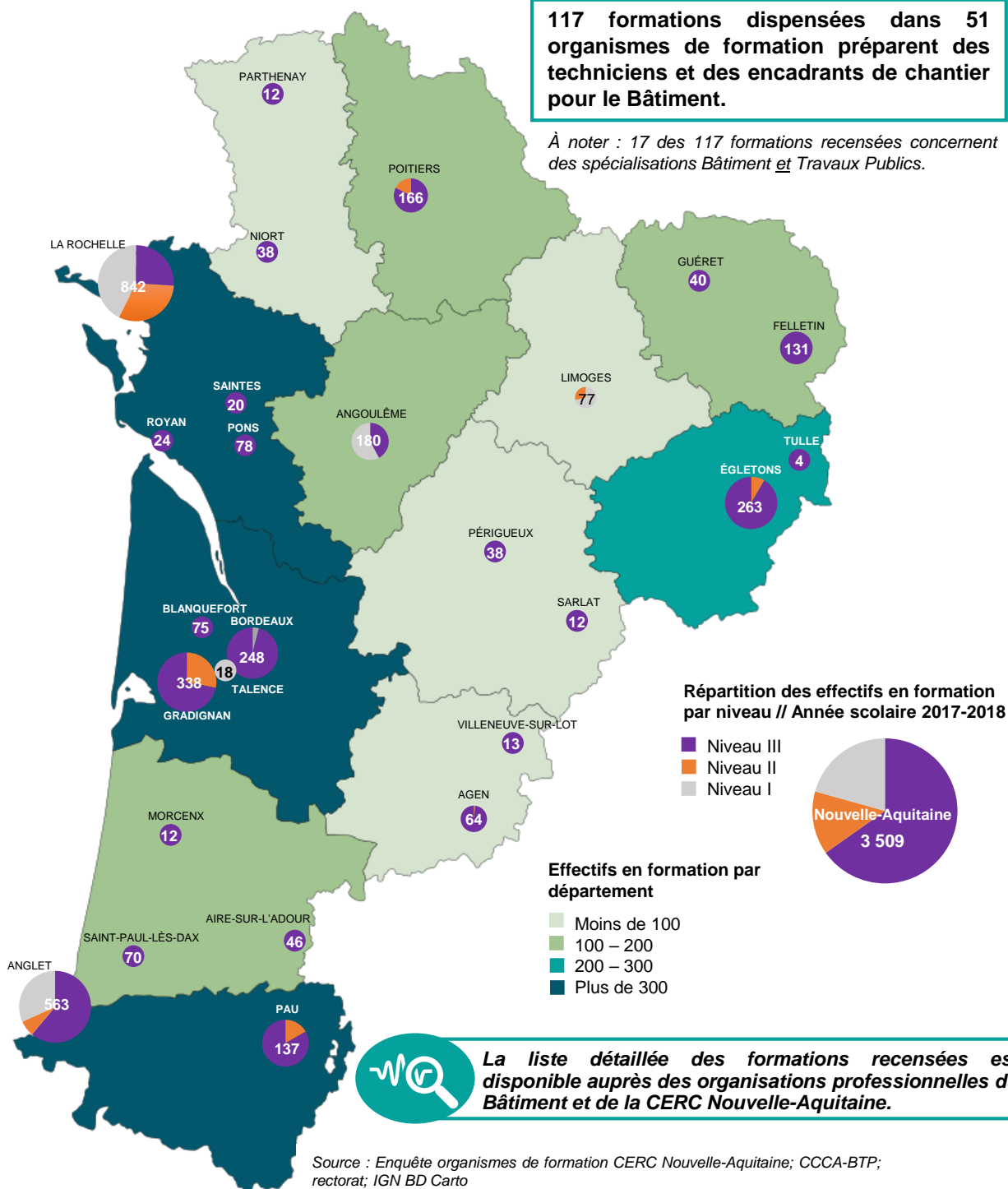
L'enquête a également permis d'approfondir certains sujets. Sur les formations de niveaux I, II et III (hors BTS), le pourcentage de diplômés est très important (91%). Quant à la poursuite d'études, le taux est logiquement élevé pour les DUT (92%) et moindre pour les licences pro, les masters et les diplômes d'ingénieur.

BÂTIMENT : DES FORMATIONS SUR TOUT LE TERRITOIRE

Répartition des effectifs en formation initiale **BÂTIMENT** du niveau III au niveau I pour les fonctions techniques et d'encadrement de chantier // Année scolaire 2017-2018

117 formations dispensées dans 51 organismes de formation préparent des techniciens et des encadrants de chantier pour le Bâtiment.

À noter : 17 des 117 formations recensées concernent des spécialisations Bâtiment et Travaux Publics.



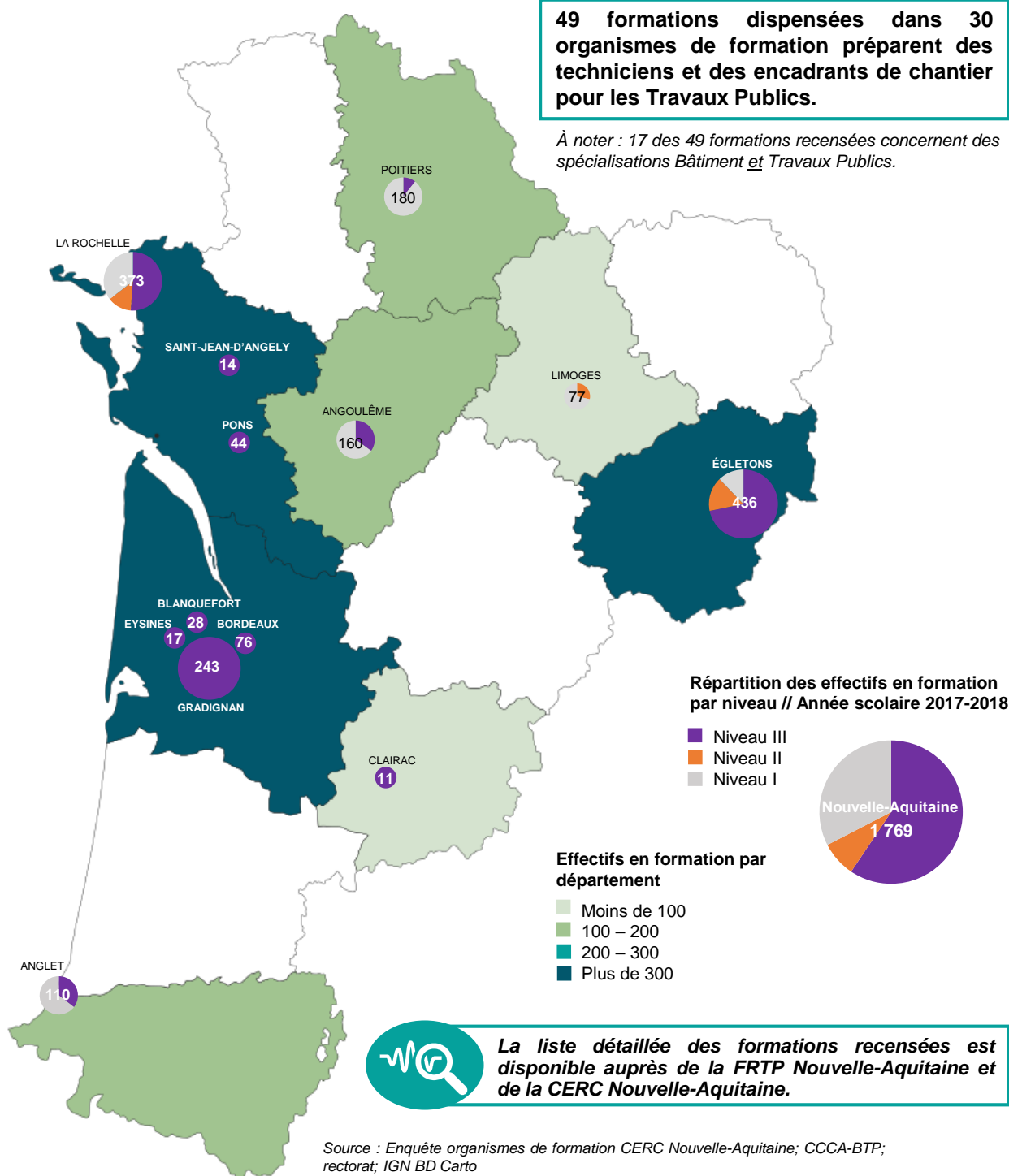
Grille de lecture : dans les différents organismes présents sur l'agglomération de La Rochelle, 842 jeunes étaient en formation initiale (année scolaire 2017-2018) dont 26% en niveau III, 31% en niveau II et 43% en niveau I.

TRAVAUX PUBLICS : DE GRANDS PÔLES DE FORMATION

Répartition des effectifs en formation initiale **TRAVAUX PUBLICS** du niveau III au niveau I pour les techniciens et les encadrants de chantier // Année scolaire 2017-2018

49 formations dispensées dans 30 organismes de formation préparent des techniciens et des encadrants de chantier pour les Travaux Publics.

À noter : 17 des 49 formations recensées concernent des spécialisations Bâtiment et Travaux Publics.



La liste détaillée des formations recensées est disponible auprès de la FRTP Nouvelle-Aquitaine et de la CERC Nouvelle-Aquitaine.

Source : Enquête organismes de formation CERC Nouvelle-Aquitaine; CCCA-BTP; rectorat; IGN BD Carto

Grille de lecture : dans les différents organismes présents sur la ville d'Égletons, 436 jeunes étaient en formation initiale Travaux Publics (année scolaire 2017-2018), dont 72% en niveau III, 16% en niveau en II et 12% en niveau I. Aucun lieu de formation initiale n'a été recensé dans les départements de la Creuse, de la Dordogne, des Landes et des Deux-Sèvres (en blanc sur la carte).



La Cellule Économique Régionale de la Construction (CERC) Nouvelle-Aquitaine est une structure partenariale d'échanges et de concertation qui rassemble les acteurs publics et privés représentatifs de l'acte de construire en Nouvelle-Aquitaine.

La CERC réalise des travaux d'observation sur des thématiques spécifiques à la filière construction : conjoncture, perspectives d'activité, emploi & formation, transition énergétique et bâtiment durable, économie circulaire et déchets du BTP, matériaux de construction, travaux publics et infrastructures durables, etc. Elle apporte un éclairage économique prospectif sur les secteurs du bâtiment, des travaux publics et des carrières et matériaux de construction afin de faciliter l'aide à la décision.

LES MEMBRES



CONTACTS

- 📍 Bureau de Bordeaux : 9001 avenue Jean-Gabriel Domergue 33300 BORDEAUX | 05.47.47.62.43
- 📍 Bureau de Limoges : 2 allée Duke Ellington 87067 LIMOGES | 05.55.11.21.50
- 📍 Bureau de Poitiers : 26 rue Salvador Allende 86000 POITIERS | 05.49.41.47.37

Email : nouvelle-aquitaine@cerc-na.fr

Site Internet : www.cerc-na.fr

Réseau des CERC : www.cerc-actu.com