

L'ENQUÊTE BESOINS EN MAIN-D'OEUVRE (BMO) 2021

Source : Traitement CERC NA - Pôle emploi



Bâtiment - Travaux Publics* Nouvelle-Aquitaine	Projets de recrutement	dont "difficile à recruter"
Architectes	121	67%
Charpentiers (bois)	399	93%
Charpentiers (métal)	110	85%
Chefs de chantier, conducteurs de travaux (non cadres)	725	79%
Conducteurs d'engins du bâtiment et des travaux publics	718	75%
Couvreurs	1 132	80%
Dessinateurs en bâtiment et en travaux publics	265	67%
Électriciens du bâtiment	1 142	75%
Géomètres	70	89%
Ingénieurs du bâtiment et des travaux publics, chefs de chantier et conducteurs de travaux (cadres)	457	79%
Maçons	2 557	83%
Menuisiers et ouvriers de l'agencement et de l'isolation	1 394	80%
Ouvriers de l'assainissement et du traitement des déchets	1 699	31%
Ouvriers non qualifiés des travaux publics, du béton et de l'extraction	1 081	72%
Ouvriers non qualifiés du gros œuvre du bâtiment	2 966	71%
Ouvriers non qualifiés du second œuvre du bâtiment	3 073	69%
Ouvriers non qualifiés métallerie, serrurerie, montage	1 617	60%
Ouvriers qualifiés de la peinture et de la finition du bâtiment	788	78%
Ouvriers qualifiés des travaux publics, du béton et de l'extraction	974	75%
Plombiers, chauffagistes	1 670	82%
Professionnels du travail de la pierre et des matériaux associés	114	46%
Techniciens et chargés d'études du bâtiment et des travaux publics	609	67%
TOTAL	23 674	71%

23 674 projets d'embauche pour des métiers du bâtiment et des travaux publics* en Nouvelle-Aquitaine.

- ◆ La Gironde concentre près du 1/3 des projets de recrutement du secteur.
- ◆ Les ouvriers non qualifiés (gros oeuvre, second oeuvre, métallerie, travaux publics) représentent 37% des projets de recrutement en 2021.
- ◆ A noter que 71% des projets de recrutement sont jugés comme difficiles par les chefs d'entreprise.
- ◆ Par rapport aux besoins de main d'oeuvre tous secteurs déclarés en Nouvelle-Aquitaine, le bâtiment et les travaux publics représente 8%.

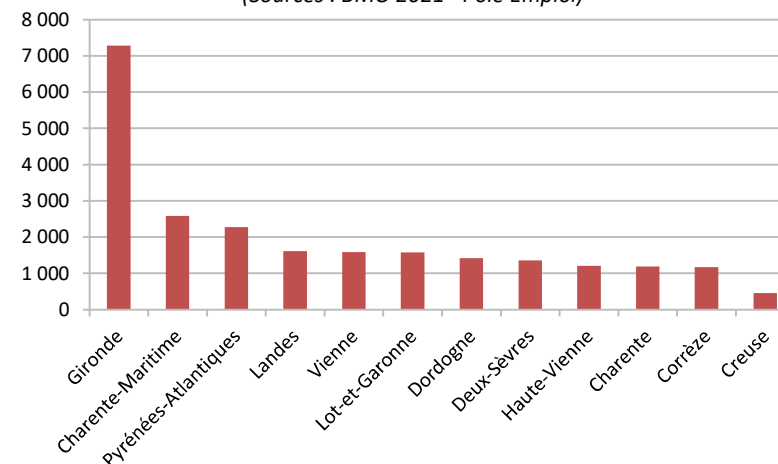
* : nomenclature retenue par la CERC NA

⚠ Avertissement : ces résultats reposent sur les réponses des employeurs entre octobre et début décembre 2020 quant à leurs intentions d'embauche et leurs difficultés de recrutement anticipées pour 2021. Dans le contexte d'incertitude lié à la crise sanitaire, les résultats sont à interpréter avec prudence.

Contact : Mathieu JAMMOT // Tél. : 05 55 11 21 50 // Mail : limoges@cerc-na.fr

Répartition départementale des projets de recrutement bâtiment et travaux publics

(Sources : BMO 2021 - Pôle Emploi)



L'ENQUÊTE BESOINS EN MAIN-D'OEUVRE (BMO) 2021

Source : Traitement CERC NA - Pôle emploi

Bâtiment - Travaux Publics Charente	Projets de recrutement	dont "difficile à recruter"
Charpentiers (bois)	20	100%
Chefs de chantier, conducteurs de travaux (non cadres)	35	84%
Conducteurs d'engins du bâtiment et des travaux publics	80	63%
Couvreur	54	100%
Dessinateurs en bâtiment et en travaux publics	6	100%
Électriciens du bâtiment	18	83%
Ingénieurs du bâtiment et des travaux publics, chefs de chantier et conducteurs de travaux (cadres)	45	86%
Maçons	114	62%
Menuisiers et ouvriers de l'agencement et de l'isolation	88	79%
Ouvriers de l'assainissement et du traitement des déchets	99	18%
Ouvriers non qualifiés des travaux publics, du béton et de l'extraction	70	26%
Ouvriers non qualifiés du gros œuvre du bâtiment	114	82%
Ouvriers non qualifiés du second œuvre du bâtiment	117	53%
Ouvriers non qualifiés métallerie, serrurerie, montage	94	88%
Ouvriers qualifiés de la peinture et de la finition du bâtiment	24	100%
Ouvriers qualifiés des travaux publics, du béton et de l'extraction	85	84%
Plombiers, chauffagistes	85	86%
Techniciens et chargés d'études du bâtiment et des travaux publics	37	97%
TOTAL	1 184	70%

Par rapport aux besoins de main d'oeuvre BTP déclarés en Nouvelle-Aquitaine, la Charente représente 5,0%

Par rapport aux besoins de main d'oeuvre tous secteurs déclarés en Charente, le BTP représente 8,2%

L'ENQUÊTE BESOINS EN MAIN-D'OEUVRE (BMO) 2021

Source : Traitement CERC NA - Pôle emploi



Bâtiment - Travaux Publics Charente-Maritime	Projets de recrutement	dont "difficile à recruter"
Charpentiers (bois)	23	100%
Chefs de chantier, conducteurs de travaux (non cadres)	63	95%
Conducteurs d'engins du bâtiment et des travaux publics	106	67%
Couvreurs	138	79%
Dessinateurs en bâtiment et en travaux publics	44	100%
Électriciens du bâtiment	111	51%
Géomètres	34	100%
Ingénieurs du bâtiment et des travaux publics, chefs de chantier et conducteurs de travaux (cadres)	33	60%
Maçons	512	87%
Menuisiers et ouvriers de l'agencement et de l'isolation	116	92%
Ouvriers de l'assainissement et du traitement des déchets	115	53%
Ouvriers non qualifiés des travaux publics, du béton et de l'extraction	111	61%
Ouvriers non qualifiés du gros œuvre du bâtiment	332	85%
Ouvriers non qualifiés du second œuvre du bâtiment	277	78%
Ouvriers non qualifiés métallerie, serrurerie, montage	146	82%
Ouvriers qualifiés de la peinture et de la finition du bâtiment	87	92%
Ouvriers qualifiés des travaux publics, du béton et de l'extraction	131	73%
Plombiers, chauffagistes	176	84%
Professionnels du travail de la pierre et des matériaux associés	16	71%
Techniciens et chargés d'études du bâtiment et des travaux publics	13	100%
TOTAL	2 581	80%

Par rapport aux besoins de main d'oeuvre BTP déclarés en Nouvelle-Aquitaine, la Charente-Maritime représente 10,9%

Par rapport aux besoins de main d'oeuvre tous secteurs déclarés en Charente-Maritime, le BTP représente 6,8%

L'ENQUÊTE BESOINS EN MAIN-D'OEUVRE (BMO) 2021

Source : Traitement CERC NA - Pôle emploi

Bâtiment - Travaux Publics Corrèze	Projets de recrutement	dont "difficile à recruter"
Charpentiers (bois)	15	100%
Chefs de chantier, conducteurs de travaux (non cadres)	5	100%
Conducteurs d'engins du bâtiment et des travaux publics	46	67%
Couvreurs	48	85%
Dessinateurs en bâtiment et en travaux publics	8	100%
Électriciens du bâtiment	34	61%
Maçons	68	78%
Menuisiers et ouvriers de l'agencement et de l'isolation	78	81%
Ouvriers de l'assainissement et du traitement des déchets	190	3%
Ouvriers non qualifiés des travaux publics, du béton et de l'extraction	132	77%
Ouvriers non qualifiés du gros œuvre du bâtiment	56	86%
Ouvriers non qualifiés du second œuvre du bâtiment	192	98%
Ouvriers non qualifiés métallerie, serrurerie, montage	106	11%
Ouvriers qualifiés de la peinture et de la finition du bâtiment	52	100%
Ouvriers qualifiés des travaux publics, du béton et de l'extraction	15	70%
Plombiers, chauffagistes	107	81%
Techniciens et chargés d'études du bâtiment et des travaux publics	19	84%
TOTAL	1 171	65%

Par rapport aux besoins de main d'oeuvre BTP déclarés en Nouvelle-Aquitaine, la Corrèze représente 4,9%

Par rapport aux besoins de main d'oeuvre tous secteurs déclarés en Corrèze, le BTP représente 11,9%

L'ENQUÊTE BESOINS EN MAIN-D'OEUVRE (BMO) 2021

Source : Traitement CERC NA - Pôle emploi

Bâtiment - Travaux Publics Creuse	Projets de recrutement	dont "difficile à recruter"
Charpentiers (bois)	*	*
Charpentiers (métal)	*	*
Chefs de chantier, conducteurs de travaux (non cadres)	8	100%
Conducteurs d'engins du bâtiment et des travaux publics	16	55%
Couvreurs	31	100%
Dessinateurs en bâtiment et en travaux publics	7	36%
Électriciens du bâtiment	9	78%
Ingénieurs du bâtiment et des travaux publics, chefs de chantier et conducteurs de travaux (cadres)	7	100%
Maçons	55	100%
Menuisiers et ouvriers de l'agencement et de l'isolation	31	100%
Ouvriers de l'assainissement et du traitement des déchets	69	7%
Ouvriers non qualifiés des travaux publics, du béton et de l'extraction	31	74%
Ouvriers non qualifiés du gros œuvre du bâtiment	69	61%
Ouvriers non qualifiés du second œuvre du bâtiment	38	55%
Ouvriers non qualifiés métallerie, serrurerie, montage	20	100%
Ouvriers qualifiés de la peinture et de la finition du bâtiment	10	100%
Ouvriers qualifiés des travaux publics, du béton et de l'extraction	15	100%
Plombiers, chauffagistes	19	100%
Techniciens et chargés d'études du bâtiment et des travaux publics	9	28%
TOTAL	448	70%

* < à 5

Par rapport aux besoins de main d'oeuvre BTP déclarés en Nouvelle-Aquitaine, la Creuse représente 1,9%

Par rapport aux besoins de main d'oeuvre tous secteurs déclarés en Creuse, le BTP représente 13,6%

L'ENQUÊTE BESOINS EN MAIN-D'OEUVRE (BMO) 2021

Source : Traitement CERC NA - Pôle emploi



Bâtiment - Travaux Publics Dordogne	Projets de recrutement	dont "difficile à recruter"
Architectes	19	100%
Charpentiers (bois)	15	100%
Charpentiers (métal)	*	*
Chefs de chantier, conducteurs de travaux (non cadres)	33	88%
Conducteurs d'engins du bâtiment et des travaux publics	24	87%
Couvreurs	152	82%
Dessinateurs en bâtiment et en travaux publics	7	36%
Électriciens du bâtiment	46	60%
Ingénieurs du bâtiment et des travaux publics, chefs de chantier et conducteurs de travaux (cadres)	22	80%
Maçons	182	91%
Menuisiers et ouvriers de l'agencement et de l'isolation	92	51%
Ouvriers de l'assainissement et du traitement des déchets	147	85%
Ouvriers non qualifiés des travaux publics, du béton et de l'extraction	60	63%
Ouvriers non qualifiés du gros œuvre du bâtiment	201	86%
Ouvriers non qualifiés du second œuvre du bâtiment	179	82%
Ouvriers non qualifiés métallerie, serrurerie, montage	81	78%
Ouvriers qualifiés de la peinture et de la finition du bâtiment	27	76%
Ouvriers qualifiés des travaux publics, du béton et de l'extraction	39	100%
Plombiers, chauffagistes	79	90%
Techniciens et chargés d'études du bâtiment et des travaux publics	10	75%
TOTAL	1 416	81%

* < à 5

Par rapport aux besoins de main d'oeuvre BTP déclarés en Nouvelle-Aquitaine, la Dordogne représente 6,0%

Par rapport aux besoins de main d'oeuvre tous secteurs déclarés en Dordogne, le BTP représente 7,8%

L'ENQUÊTE BESOINS EN MAIN-D'OEUVRE (BMO) 2021

Source : Traitement CERC NA - Pôle emploi

Bâtiment - Travaux Publics Gironde	Projets de recrutement	dont "difficile à recruter"
Architectes	84	58%
Charpentiers (bois)	202	87%
Charpentiers (métal)	27	85%
Chefs de chantier, conducteurs de travaux (non cadres)	309	85%
Conducteurs d'engins du bâtiment et des travaux publics	229	86%
Couvreurs	369	73%
Dessinateurs en bâtiment et en travaux publics	81	75%
Électriciens du bâtiment	302	69%
Géomètres	11	100%
Ingénieurs du bâtiment et des travaux publics, chefs de chantier et conducteurs de travaux (cadres)	189	85%
Maçons	609	82%
Menuisiers et ouvriers de l'agencement et de l'isolation	325	78%
Ouvriers de l'assainissement et du traitement des déchets	360	22%
Ouvriers non qualifiés des travaux publics, du béton et de l'extraction	183	68%
Ouvriers non qualifiés du gros œuvre du bâtiment	1 026	66%
Ouvriers non qualifiés du second œuvre du bâtiment	1 283	54%
Ouvriers non qualifiés métallerie, serrurerie, montage	320	72%
Ouvriers qualifiés de la peinture et de la finition du bâtiment	192	38%
Ouvriers qualifiés des travaux publics, du béton et de l'extraction	380	83%
Plombiers, chauffagistes	452	65%
Professionnels du travail de la pierre et des matériaux associés	46	16%
Techniciens et chargés d'études du bâtiment et des travaux publics	312	54%
TOTAL	7 288	66%

Par rapport aux besoins de main d'oeuvre BTP déclarés en Nouvelle-Aquitaine, la Gironde représente 33,2%

Par rapport aux besoins de main d'oeuvre tous secteurs déclarés en Gironde, le BTP représente 8,7%

L'ENQUÊTE BESOINS EN MAIN-D'OEUVRE (BMO) 2021

Source : Traitement CERC NA - Pôle emploi

Bâtiment - Travaux Publics Landes	Projets de recrutement	dont "difficile à recruter"
Charpentiers (bois)	23	100%
Charpentiers (métal)	15	100%
Chefs de chantier, conducteurs de travaux (non cadres)	32	100%
Conducteurs d'engins du bâtiment et des travaux publics	29	60%
Couvreurs	42	54%
Dessinateurs en bâtiment et en travaux publics	21	37%
Électriciens du bâtiment	60	79%
Ingénieurs du bâtiment et des travaux publics, chefs de chantier et conducteurs de travaux (cadres)	14	37%
Maçons	131	81%
Menuisiers et ouvriers de l'agencement et de l'isolation	76	54%
Ouvriers de l'assainissement et du traitement des déchets	228	7%
Ouvriers non qualifiés des travaux publics, du béton et de l'extraction	73	61%
Ouvriers non qualifiés du gros œuvre du bâtiment	350	64%
Ouvriers non qualifiés du second œuvre du bâtiment	193	83%
Ouvriers non qualifiés métallerie, serrurerie, montage	97	68%
Ouvriers qualifiés de la peinture et de la finition du bâtiment	109	95%
Ouvriers qualifiés des travaux publics, du béton et de l'extraction	10	100%
Plombiers, chauffagistes	98	84%
Techniciens et chargés d'études du bâtiment et des travaux publics	9	59%
TOTAL	1 607	64%

Par rapport aux besoins de main d'oeuvre BTP déclarés en Nouvelle-Aquitaine, les Landes représentent 6,8%

Par rapport aux besoins de main d'oeuvre tous secteurs déclarés dans les Landes, le BTP représente 6,3%

L'ENQUÊTE BESOINS EN MAIN-D'OEUVRE (BMO) 2021

Source : Traitement CERC NA - Pôle emploi



Bâtiment - Travaux Publics Lot-et-Garonne	Projets de recrutement	dont "difficile à recruter"
Architectes	6	100%
Charpentiers (bois)	20	100%
Charpentiers (métal)	51	76%
Chefs de chantier, conducteurs de travaux (non cadres)	44	47%
Conducteurs d'engins du bâtiment et des travaux publics	56	52%
Couvreurs	30	100%
Dessinateurs en bâtiment et en travaux publics	19	70%
Électriciens du bâtiment	134	100%
Géomètres	13	38%
Ingénieurs du bâtiment et des travaux publics, chefs de chantier et conducteurs de travaux (cadres)	18	67%
Maçons	145	75%
Menuisiers et ouvriers de l'agencement et de l'isolation	183	100%
Ouvriers de l'assainissement et du traitement des déchets	89	59%
Ouvriers non qualifiés des travaux publics, du béton et de l'extraction	10	75%
Ouvriers non qualifiés du gros œuvre du bâtiment	194	68%
Ouvriers non qualifiés du second œuvre du bâtiment	139	69%
Ouvriers non qualifiés métallerie, serrurerie, montage	130	50%
Ouvriers qualifiés de la peinture et de la finition du bâtiment	78	92%
Ouvriers qualifiés des travaux publics, du béton et de l'extraction	65	49%
Plombiers, chauffagistes	132	95%
Professionnels du travail de la pierre et des matériaux associés	7	100%
Techniciens et chargés d'études du bâtiment et des travaux publics	11	100%
TOTAL	1 572	76%

Par rapport aux besoins de main d'oeuvre BTP déclarés en Nouvelle-Aquitaine, le Lot-et-Garonne représente 6,6%

Par rapport aux besoins de main d'oeuvre tous secteurs déclarés dans le Lot-et-Garonne, le BTP représente 7,6%

L'ENQUÊTE BESOINS EN MAIN-D'OEUVRE (BMO) 2021

Source : Traitement CERC NA - Pôle emploi

Bâtiment - Travaux Publics Pyrénées-Atlantiques	Projets de recrutement	dont "difficile à recruter"
Architectes	*	*
Charpentiers (bois)	35	100%
Chefs de chantier, conducteurs de travaux (non cadres)	64	45%
Conducteurs d'engins du bâtiment et des travaux publics	52	90%
Couvreurs	55	100%
Dessinateurs en bâtiment et en travaux publics	45	37%
Électriciens du bâtiment	292	75%
Géomètres	7	100%
Ingénieurs du bâtiment et des travaux publics, chefs de chantier et conducteurs de travaux (cadres)	81	93%
Maçons	245	80%
Menuisiers et ouvriers de l'agencement et de l'isolation	122	74%
Ouvriers de l'assainissement et du traitement des déchets	100	19%
Ouvriers non qualifiés des travaux publics, du béton et de l'extraction	73	68%
Ouvriers non qualifiés du gros œuvre du bâtiment	285	74%
Ouvriers non qualifiés du second œuvre du bâtiment	285	84%
Ouvriers non qualifiés métallerie, serrurerie, montage	138	64%
Ouvriers qualifiés de la peinture et de la finition du bâtiment	98	92%
Ouvriers qualifiés des travaux publics, du béton et de l'extraction	81	84%
Plombiers, chauffagistes	124	60%
Professionnels du travail de la pierre et des matériaux associés	9	100%
Techniciens et chargés d'études du bâtiment et des travaux publics	80	79%
TOTAL	2 274	74%

Par rapport aux besoins de main d'oeuvre BTP déclarés en Nouvelle-Aquitaine, les Pyrénées-Atlantiques représentent 9,6%

Par rapport aux besoins de main d'oeuvre tous secteurs déclarés dans les Pyrénées-Atlantiques, le BTP représente 7,9%

* < à 5

L'ENQUÊTE BESOINS EN MAIN-D'OEUVRE (BMO) 2021

Source : Traitement CERC NA - Pôle emploi

Bâtiment - Travaux Publics Deux-Sèvres	Projets de recrutement	dont "difficile à recruter"
Architectes	7	36%
Charpentiers (bois)	39	95%
Charpentiers (métal)	5	100%
Chefs de chantier, conducteurs de travaux (non cadres)	44	60%
Conducteurs d'engins du bâtiment et des travaux publics	8	100%
Couvreurs	51	59%
Dessinateurs en bâtiment et en travaux publics	10	100%
Électriciens du bâtiment	54	86%
Ingénieurs du bâtiment et des travaux publics, chefs de chantier et conducteurs de travaux (cadres)	10	100%
Maçons	210	84%
Menuisiers et ouvriers de l'agencement et de l'isolation	141	85%
Ouvriers de l'assainissement et du traitement des déchets	121	23%
Ouvriers non qualifiés des travaux publics, du béton et de l'extraction	47	67%
Ouvriers non qualifiés du gros œuvre du bâtiment	82	70%
Ouvriers non qualifiés du second œuvre du bâtiment	115	59%
Ouvriers non qualifiés métallerie, serrurerie, montage	120	71%
Ouvriers qualifiés de la peinture et de la finition du bâtiment	44	100%
Ouvriers qualifiés des travaux publics, du béton et de l'extraction	93	24%
Plombiers, chauffagistes	115	96%
Techniciens et chargés d'études du bâtiment et des travaux publics	42	86%
TOTAL	1 354	70%

Par rapport aux besoins de main d'oeuvre BTP déclarés en Nouvelle-Aquitaine, les Deux-Sèvres représentent 5,7%

Par rapport aux besoins de main d'oeuvre tous secteurs déclarés dans les Deux-Sèvres, le BTP représente 6,7%

L'ENQUÊTE BESOINS EN MAIN-D'OEUVRE (BMO) 2021

Source : Traitement CERC NA - Pôle emploi

Bâtiment - Travaux Publics Vienne	Projets de recrutement	dont "difficile à recruter"
Architectes	*	*
Charpentiers (bois)	*	*
Charpentiers (métal)	5	100%
Chefs de chantier, conducteurs de travaux (non cadres)	63	95%
Conducteurs d'engins du bâtiment et des travaux publics	27	100%
Couvreurs	74	68%
Dessinateurs en bâtiment et en travaux publics	15	17%
Électriciens du bâtiment	49	80%
Ingénieurs du bâtiment et des travaux publics, chefs de chantier et conducteurs de travaux (cadres)	16	81%
Maçons	176	94%
Menuisiers et ouvriers de l'agencement et de l'isolation	77	88%
Ouvriers de l'assainissement et du traitement des déchets	97	42%
Ouvriers non qualifiés des travaux publics, du béton et de l'extraction	259	99%
Ouvriers non qualifiés du gros œuvre du bâtiment	88	76%
Ouvriers non qualifiés du second œuvre du bâtiment	82	100%
Ouvriers non qualifiés métallerie, serrurerie, montage	276	38%
Ouvriers qualifiés de la peinture et de la finition du bâtiment	51	66%
Ouvriers qualifiés des travaux publics, du béton et de l'extraction	36	83%
Plombiers, chauffagistes	131	100%
Professionnels du travail de la pierre et des matériaux associés	22	70%
Techniciens et chargés d'études du bâtiment et des travaux publics	34	97%
TOTAL	1 582	78%

* < à 5

Par rapport aux besoins de main d'oeuvre BTP déclarés en Nouvelle-Aquitaine, la Vienne représente 6,7%

Par rapport aux besoins de main d'oeuvre tous secteurs déclarés dans la Vienne, le BTP représente 9,2%

L'ENQUÊTE BESOINS EN MAIN-D'OEUVRE (BMO) 2021

Source : Traitement CERC NA - Pôle emploi



Bâtiment - Travaux Publics Haute-Vienne	Projets de recrutement	dont "difficile à recruter"
Charpentiers (bois)	*	*
Charpentiers (métal)	*	*
Chefs de chantier, conducteurs de travaux (non cadres)	26	44%
Conducteurs d'engins du bâtiment et des travaux publics	47	64%
Couvreurs	88	100%
Dessinateurs en bâtiment et en travaux publics	3	100%
Électriciens du bâtiment	33	88%
Géomètres	5	100%
Ingénieurs du bâtiment et des travaux publics, chefs de chantier et conducteurs de travaux (cadres)	24	10%
Maçons	111	68%
Menuisiers et ouvriers de l'agencement et de l'isolation	66	71%
Ouvriers de l'assainissement et du traitement des déchets	85	87%
Ouvriers non qualifiés des travaux publics, du béton et de l'extraction	33	33%
Ouvriers non qualifiés du gros œuvre du bâtiment	169	65%
Ouvriers non qualifiés du second œuvre du bâtiment	174	79%
Ouvriers non qualifiés métallerie, serrurerie, montage	89	38%
Ouvriers qualifiés de la peinture et de la finition du bâtiment	17	76%
Ouvriers qualifiés des travaux publics, du béton et de l'extraction	26	79%
Plombiers, chauffagistes	152	99%
Professionnels du travail de la pierre et des matériaux associés	15	17%
Techniciens et chargés d'études du bâtiment et des travaux publics	35	42%
TOTAL	1 201	72%

* < à 5

Par rapport aux besoins de main d'oeuvre BTP déclarés en Nouvelle-Aquitaine, la Haute-Vienne représente 5,1%

Par rapport aux besoins de main d'oeuvre tous secteurs déclarés en Haute-Vienne, le BTP représente 8,6%

L'ENQUÊTE BESOINS EN MAIN-D'OEUVRE (BMO) 2021

Source : Pôle emploi

Sources et méthodes

Chaque année, Pôle emploi adresse un questionnaire à 2,3 millions d'établissements afin de connaître leurs besoins en recrutement par secteur d'activité et par bassin d'emploi.

Cette enquête est un élément essentiel de connaissance du marché du travail.

Elle permet entre autres :

d'anticiper les difficultés de recrutement ;

d'améliorer l'orientation des demandeurs d'emploi vers des formations ou des métiers en adéquation avec les besoins du marché du travail ;

d'informer les demandeurs d'emploi sur l'évolution de leur marché du travail et les métiers porteurs.

Avertissement : Les résultats de l'enquête BMO 2021 reposent sur les réponses des employeurs entre octobre et début décembre 2020 quant à leurs intentions d'embauche et leurs difficultés de recrutement anticipées pour 2021. Dans le contexte d'incertitude lié à la crise sanitaire, les résultats sont à interpréter avec prudence.

Cette enquête mesure les intentions de recrutement des employeurs pour l'année à venir, qu'il s'agisse de créations de postes ou de remplacements. Le champ de l'enquête est le même que celui de l'an dernier, soit d'une part les établissements relevant de l'Assurance chômage et, d'autre part : les établissements de 0 salarié ayant émis au moins une déclaration d'embauche au cours des 12 derniers mois, ceux du secteur agricole, ceux du secteur public relevant des collectivités territoriales et les établissements publics administratifs. L'enquête ne comprend donc pas les administrations de l'état et les entreprises publiques.

179 100 employeurs ont été interrogés cette année en Nouvelle-Aquitaine avec un taux de retour de 23,7% (42 400 répondants).

Les résultats ont été redressés pour être représentatif de l'ensemble de la région.

Publications relatives à l'enquête BMO 2021 (publications régionales, nationales...) : <http://statistiques.pole-emploi.org/bmo/>
et <https://www.observatoire-emploi-nouvelle-aquitaine.fr/>

Plus d'informations sur les sources et méthodes : http://statistiques.pole-emploi.org/bmo/static/methode_2021

VOS CONTACTS CERC :

Bureau de Bordeaux
Tél. : 05 47 47 62 43

www.cerc-na.fr

Bureau de Limoges
Tél. : 05 55 11 21 50